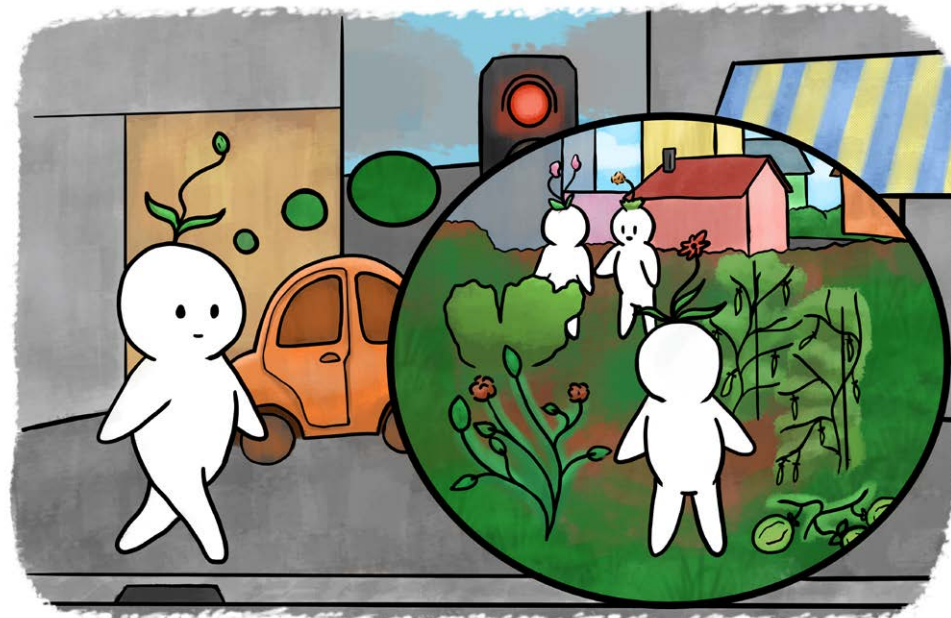


# #1

## S'évader du quotidien grâce au jardin

Prendre l'air, découvrir la beauté de la nature et s'évader du quotidien, telles sont les principales raisons de passer du temps dans le jardin. De plus, les échanges sociaux jouent également un rôle : les relations familiales et amicales sont activement entretenues dans le jardin.

En Suisse, le jardinage est avant tout une activité de loisirs. Soulager le budget familial ou produire des aliments frais est secondaire. Les jardins sont donc populaires car ils permettent de faire de nombreuses activités dans un environnement perçu comme naturel. Les motivations qui priment varient d'une personne à l'autre. En outre, les motifs peuvent également évoluer dans le temps. Les contacts sociaux, en particulier, peuvent devenir plus importants.



### Recommandations ...

#### à l'intention des jardiniers amateurs

Promouvoir plus de nature dans le quartier. Même les zones résiduelles et les cours closes peuvent être transformées en petits paradis de jardin.

Si l'espace de jardinage est rare dans le quartier, vous pouvez également rendre certaines parties du jardin accessibles aux autres. Il est utile de segmenter le jardin en différentes zones avec des plantes (par exemple des arbustes) au lieu de le clôturer complètement. Si le travail dans le potager est trop lourd pour vous, vous pouvez aussi le gérer collectivement.

#### pour les clubs de jardinage familiaux

Prêtez attention aux inégalités sociales : La demande de jardins a fortement augmenté parmi les familles aisées. En conséquence, les locataires plus âgés et/ou moins instruits sont de moins en moins nombreux et se sentent moins bien accueillis. Les abris de jardin coûteux construits par les locataires précédents peuvent décourager les moins bien lotis d'acquiescer une parcelle de terrain.

#### pour les administrations publiques

Créer les conditions d'une offre diversifiée de jardins pour tous.

Prêter attention aux inégalités sociales. Pour les personnes âgées et/ou les personnes ayant un faible niveau d'éducation, les lieux comme les jardins sont particulièrement importants. Dans les jardins, il n'y a pas d'obligation de consommer et la subsistance est possible.

Créer des incitations à la désaffectation des terrains et permettre des utilisations provisoires.

#### pour les administrations privées et les coopératives

Permettre aux locataires de créer leurs propres «niches de jardin» sur les espaces verts semi-publics existants. Cela augmente la qualité des espaces verts pour les locataires et favorise les échanges sociaux.



FIBL

FNS-SNF  
FONDS NATIONAL SUISSE  
DE LA RECHERCHE SCIENTIFIQUE



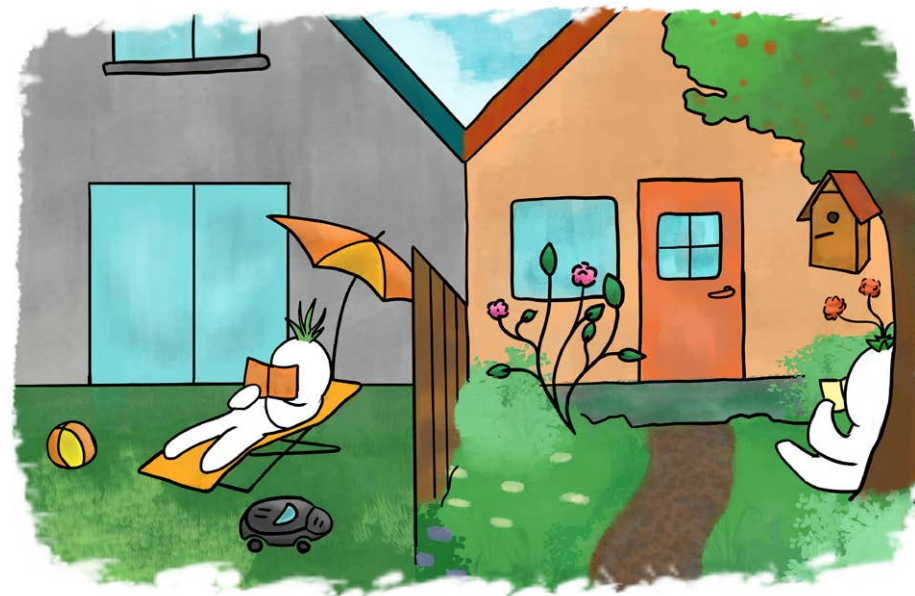
Better Gardens: [www.bettergardens.ch](http://www.bettergardens.ch) | Institut de recherche de l'agriculture biologique (FiBL): [www.fibl.org](http://www.fibl.org)  
Fonds national suisse (FNS): [www.snf.ch](http://www.snf.ch) | Institut fédéral de recherches sur la forêt, la neige et le paysage WSL: [www.wsl.ch](http://www.wsl.ch)  
© FiBL 2021, Illustration: Nils Nydegger

## # 2

### La biodiversité est importante pour les jardiniers amateurs

La promotion de la biodiversité dans le jardin est très appréciée par les jardiniers amateurs. Environ la moitié des personnes interrogées n'utilisent pas du tout de pesticides, et une personne sur cinq n'en utilise pas plus d'une fois par an. De nombreux jardiniers amateurs favorisent les espèces en favorisant la nidification et de petites structures telles que des tas de branches. Mais les jardins doivent également être faciles à gérer et agréables à voir.

Les attitudes personnelles ont une grande influence sur la façon dont les jardins sont gérés. De nombreuses personnes s'identifient à leur propre jardin et/ou pensent qu'en tant que jardinier amateur, on a une responsabilité écologique. Toutefois, le sens de l'ordre et de la beauté, la convivialité pour les enfants, l'effort et le coût sont également importants. Le manque de temps ou d'argent peut être un facteur limitant. Les expériences personnelles, les réglementations et l'environnement social jouent également un rôle. De nombreux jardiniers amateurs disent étudier les jardins voisins ou discuter des pratiques avec les voisins, la famille ou les amis. Pourtant, peu d'entre eux se sentent obligés d'adhérer à une pratique de gestion particulière en raison du voisinage. Les réglementations, c'est-à-dire les mesures qui encouragent spécifiquement certaines pratiques de jardinage, sont souvent mal accueillies.



### Recommandations ...

#### à l'intention des jardiniers amateurs

Afin de convaincre les autres jardiniers de votre voisinage d'une pratique de jardinage écologique, il peut être utile d'échanger sur vos propres pratiques. Selon la devise : «Faites le bien et parlez-en».

Faites participer vos voisins à leur réussite. Cela peut renforcer l'identification avec le jardinage biologique et réduire la résistance des voisins.

Partagez vos connaissances sur les dynamiques écologiques avec vos voisins. Par exemple, les plantes sauvages qui sont précieuses pour les abeilles sauvages et qui ont également une grande valeur ornementale sont souvent prises pour des mauvaises herbes et désherbées.

#### pour les clubs de jardinage familiaux

Pour promouvoir les pratiques de jardinage biologique, misez sur les incitations et le volontarisme plutôt que sur les interdictions.

Offrez des conseils et des références sur les méthodes permettant de gagner du temps et de l'argent pour promouvoir la biodiversité.

#### pour les administrations publiques

Pour promouvoir les pratiques de jardinage biologique, misez sur les incitations et le volontarisme plutôt que sur les interdictions.

Tirer parti de l'intérêt existant pour les méthodes de gestion écologique, par exemple en intégrant les jardins dans les stratégies de conservation de la nature et des espèces, et en invitant les jardiniers à réfléchir et à participer aux actions de promotion de la biodiversité en milieu urbain.

Offrir des conseils et une médiation de méthodes permettant de gagner du temps et de l'argent pour promouvoir la biodiversité.

#### pour les administrations privées et les coopératives

Pour promouvoir les pratiques de jardinage biologique, misez sur les incitations et le volontarisme plutôt que sur les interdictions.

Utilisez l'intérêt pour le jardinage et les méthodes de gestion écologique pour impliquer les locataires dans l'entretien et la conception des espaces verts.



FIBL

FNS SNF  
FONDS NATIONAL SUISSE  
DE LA RECHERCHE SCIENTIFIQUE



# # 3

## Les jardins sont reposants, les jardins biodiversifiés sont encore plus reposants

Les jardiniers amateurs font état d'un haut degré de relaxation dans le jardin. Les personnes qui s'occupent intensivement de leur propre jardin en profitent davantage que celles qui visent principalement un jardin nécessitant peu d'entretien. En fait, la valeur récréative d'un jardin augmente avec la diversité des espèces y poussant. Cependant, pour une proportion non négligeable de propriétaires et de locataires, le jardin est souvent cause de stress.

Le jardin vous fait du bien, surtout après une dure journée de travail ou à la maison. Les jardins en ville sont donc des espaces récréatifs importants car ils sont souvent très différents de l'environnement quotidien de leurs propriétaires et locataires. Dans le jardin, on laisse le quotidien derrière soi, on creuse la terre avec les doigts, on laisse son regard vagabonder et on poursuit ses propres intérêts. Sans effort, on peut observer de nombreux phénomènes naturels passionnants. Mais les jardins nécessitent des soins et peuvent rarement être conçus librement. Le manque de temps, les normes, les règlements et, enfin et surtout, ses propres idées et attentes, peuvent constituer un fardeau ou limite importante.



### Recommandations ...

#### à l'intention des jardiniers amateurs

Utilisez le potentiel récréatif de votre jardin en le concevant et en l'entretenant activement.

Jardinez de manière plus détendue en vous affranchissant des images préconçues du jardin.

Optez pour des jardins diversifiés et naturels. Leur conception peut demander un peu de patience, mais ils sont faciles à entretenir.

Vous voulez jardiner mais vous n'avez pas de jardin à vous ? Essayez d'abord d'aider vos amis, vos voisins ou un jardin communautaire. Si vous y prenez goût, vous pourriez louer un terrain, par exemple auprès d'une association de jardinage familial.

#### pour les clubs de jardinage familiaux

Les besoins et les possibilités des locataires changent. Tenez-en compte lors de l'élaboration du règlement du jardin et de l'aménagement des espaces.

Prêtez attention aux inégalités sociales. Pour les personnes âgées ayant un faible niveau d'éducation et/ou un faible revenu, les lieux comme les jardins sont particulièrement importants. Dans les jardins, il n'y a pas d'obligation de consommer et la subsistance est possible.

#### pour les administrations publiques

Utiliser les jardins comme un outil de promotion de la santé collective.

Faciliter l'accès aux jardins, notamment pour les personnes à faibles revenus, afin de lutter contre les disparités de santé liées au revenu.

Les besoins et les possibilités des locataires évoluent. Il faudrait en tenir compte dans la conception des zones et dans l'élaboration des règles et règlements.

#### pour les administrations privées et les coopératives

Permettre la création de «niches de jardin» privées sur les espaces verts existants. Cela augmente la qualité des espaces verts pour les locataires et favorise les échanges sociaux.



FIBL

FNS-SNF  
FONDS NATIONAL SUISSE  
DE LA RECHERCHE SCIENTIFIQUE

WSL  
Institut fédéral de recherches sur  
la forêt, la neige et le paysage WSL

Better Gardens: [www.bettergardens.ch](http://www.bettergardens.ch) | Institut de recherche de l'agriculture biologique (FiBL): [www.fibl.org](http://www.fibl.org)  
Fonds national suisse (FNS): [www.snf.ch](http://www.snf.ch) | Institut fédéral de recherches sur la forêt, la neige et le paysage WSL: [www.wsl.ch](http://www.wsl.ch)  
© FiBL 2021, Illustration: Nils Nydegger

# #4

## Les sols des jardins sont fertiles et sains

La qualité des sols dans les jardins est souvent meilleure que celle des sols agricoles. Les sols des jardins abritent une très grande diversité d'organismes vivants, sont riches en humus et ont généralement une structure grumeleuse. Les parterres de légumes et de fleurs sont particulièrement riches en vers de terre, tandis que les sols sous les pelouses fréquemment tondues sont de moins bonne qualité. Cependant, il faut garder à l'esprit les niveaux de nutriments : Le phosphore et le potassium sont souvent présents en excès.

Les sols des agglomérations sont soumis à de nombreuses influences humaines et leur structure est souvent altérée. Grâce aux soins attentifs des jardiniers amateurs, ces sols peuvent se rétablir. Les sols des jardins ont généralement une bonne structure car ils sont travaillés délicatement et à la main. Ils sont riches en humus car ils sont alimentés en fumier et en compost. Cependant, l'utilisation excessive d'engrais, notamment d'engrais minéraux difficiles à doser, et le recyclage des déchets par le biais du compost, entraînent l'accumulation de grandes quantités de phosphore et de potassium dans de nombreux jardins.



### Recommandations ...

#### à l'intention des jardiniers amateurs

Fertilisez avec modération ! L'excès de nutriments inhibe la croissance de vos plantes car il entrave l'absorption des micronutriments. Produisez votre propre compost et fertilisez-le au lieu d'acheter des engrais minéraux.

Plantez des légumineuses comme le trèfle ou les haricots. Ils apportent au sol de l'azote sans augmenter les niveaux de phosphore et de potassium. Grâce à leur symbiose avec les bactéries nodulaires, les légumineuses fixent l'azote de l'air.

Utilisez des engrais azotés organiques tels que les copeaux de corne, qui agissent sur une période plus longue car ils doivent d'abord être transformés par voie microbienne.

Gérez votre jardin d'une manière respectueuse du sol en a) couvrant le sol, si ce n'est pas avec des plantes, avec un paillis, par exemple, b) creusant le sol le moins souvent et le plus délicatement possible et, si nécessaire, seulement lorsque le sol est suffisamment sec pour qu'il ne salisse pas, c) tondre la pelouse moins souvent, régler la tondeuse plus haut, et d) éviter l'utilisation de pesticides.

#### pour les clubs de jardinage familiaux

Insistez auprès des locataires sur le problème de l'excès de nutriments et de la perte de fertilité des sols qui en résulte.

Démontrez des stratégies pour fournir de l'azote aux plantes sans augmenter les niveaux de phosphore et de potassium.

Appliquez de manière cohérente les interdictions relatives aux engrais minéraux et aux pesticides.

#### pour les administrations publiques

Démontrez des stratégies pour conserver les sols et leur fertilité sans encourir de grands coûts d'entretien.

Appliquez systématiquement l'interdiction des engrais minéraux et de pesticides dans les jardins familiaux.

#### pour les administrations privées et les coopératives

Tondez les pelouses et les prés moins souvent et pas trop court.

S'abstenir d'utiliser des engrais minéraux et des pesticides.



FIBL

FNS-SNF  
FONDS NATIONAL SUISSE  
DE LA RECHERCHE SCIENTIFIQUE

WSL  
Institut fédéral de recherches sur  
la forêt, la neige et le paysage WSL

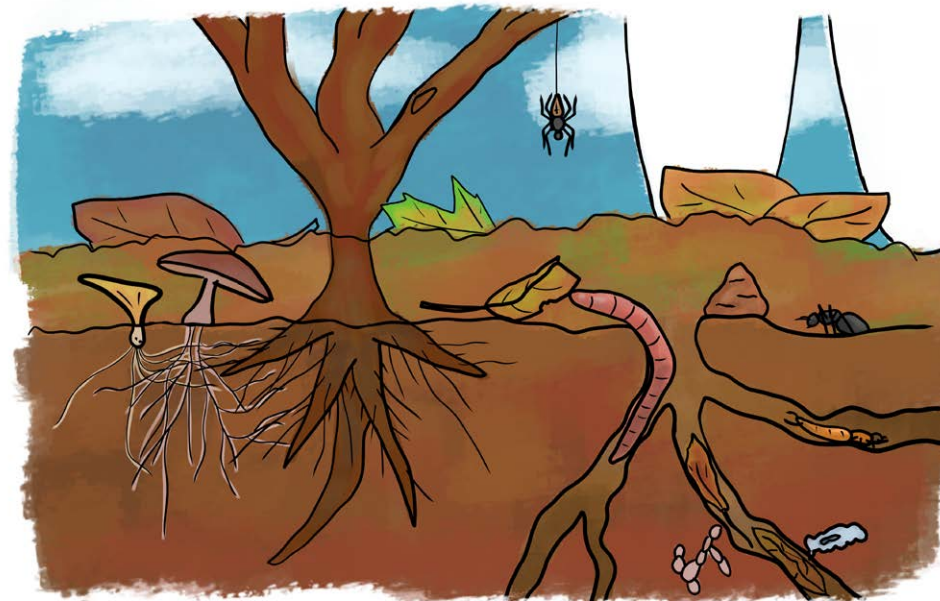
Better Gardens: [www.bettergardens.ch](http://www.bettergardens.ch) | Institut de recherche de l'agriculture biologique (FiBL): [www.fibl.org](http://www.fibl.org)  
Fonds national suisse (FNS): [www.snf.ch](http://www.snf.ch) | Institut fédéral de recherches sur la forêt, la neige et le paysage WSL: [www.wsl.ch](http://www.wsl.ch)  
© FiBL 2021, Illustration: Nils Nydegger

# #5

## La biodiversité favorise la qualité des sols

Dans un jardin diversifié et soigneusement entretenu, les oiseaux, les hérissons et les insectes, mais aussi les organismes du sol, aiment y vivre. Plus il y a de plantes différentes dans le jardin et plus le feuillage et les plantes mortes peuvent y rester, plus il y a d'organismes vivants dans le sol et mieux le cycle des nutriments fonctionne : les résidus végétaux sont mieux décomposés, les nutriments sont mobilisés plus rapidement et davantage d'eau est stockée.

Les sols sont des habitats. Un jardin riche en plantes favorise la diversité des organismes du sol. Sous un couvert végétal riche en espèces, il y a plus de niches différentes et de ressources alimentaires telles que les exsudats racinaires et les résidus végétaux que sous une monoculture. Cette diversité de racines et de substances dans le sol favorise la diversité et l'activité des organismes vivants : Le résultat est un écosystème qui se maintient et un sol qui remplit ses fonctions.



### Recommandations ...

#### à l'intention des jardiniers amateurs

Créez des jardins diversifiés en combinant différentes plantes dans vos parterres de légumes et de fleurs (culture mixte). Vous trouverez des conseils sur les plantes qui se combinent le mieux dans un livre de jardinage.

Ne nettoyez pas votre jardin ! Les sols doivent toujours être recouverts, de préférence par des plantes et leurs restes. En particulier sous les arbres et les arbustes, laissez les feuilles et le bois mort pourrir. Il se forme ainsi progressivement une couche supérieure de sol revitalisé qui nourrit les plantes et retient l'eau.

Produisez votre propre compost et fertilisez les parterres de légumes et de fleurs avec celui-ci. Les engrais minéraux altèrent les organismes vivants du sol. Il faut donc faire attention au dosage ou s'en passer complètement.

Faites appel au travail manuel plutôt qu'aux machines. La tonte et le ratissage à la main laissent beaucoup plus de résidus végétaux que les souffleurs de feuilles et les tondeuses à gazon de haut niveau et ne produisent ni bruit ni gaz d'échappement.

#### pour les clubs de jardinage familiaux

Contribuez à faire connaître les cultures mixtes qui ont fait leurs preuves et essayez-en de nouvelles.

Encouragez les locataires à fermer les cycles des nutriments sur la parcelle, par exemple en compostant les résidus végétaux dans le jardin.

#### pour les administrations publiques

Créer des incitations pour fermer les cycles de nutriments sur les terrains privés, par exemple avec un service de déchiquetage.

Appliquer systématiquement l'interdiction des engrais minéraux et de pesticides dans les jardins familiaux.

#### pour les administrations privées et les coopératives

Créez des espaces verts diversifiés avec de nombreux types de plantes différentes.

Fermez les cycles de nutriments sur les espaces verts en diminuant l'élimination de feuilles et autres matières organiques.

Évitez de trop nettoyer les espaces verts en automne, par exemple en faisant davantage appel au travail manuel plutôt qu'aux machines. Le ratissage et la tonte à la main laissent beaucoup plus de résidus organiques que les souffleurs de feuilles et les tondeuses de haut niveau et ne produisent ni bruit ni gaz d'échappement.



**FiBL**

**FNS-SNF**  
FONDS NATIONAL SUISSE  
DE LA RECHERCHE SCIENTIFIQUE

**WSL**  
Institut fédéral de recherches sur  
la forêt, la neige et le paysage WSL

Better Gardens: [www.bettergardens.ch](http://www.bettergardens.ch) | Institut de recherche de l'agriculture biologique (FiBL): [www.fibl.org](http://www.fibl.org)  
Fonds national suisse (FNS): [www.snf.ch](http://www.snf.ch) | Institut fédéral de recherches sur la forêt, la neige et le paysage WSL: [www.wsl.ch](http://www.wsl.ch)  
© FiBL 2021, Illustration: Nils Nydegger

# # 6

## Les jardins sont des habitats riches en espèces

Les jardins offrent des habitats à de nombreuses espèces animales et végétales différentes. Dans un jardin urbain moyen, environ 170 espèces animales différentes, sans même compter les vertébrés comme les oiseaux, peuvent être observées au cours de l'été. La plupart d'entre eux sont des insectes. En outre, il existe environ 120 espèces de plantes. Plus le jardinage prend soin du vivant et plus il y a de plantes différentes dans un jardin, plus il y a d'espèces animales. Plus un jardin offre d'habitats différents, plus on y trouve d'espèces végétales.

Les jardins sont une mosaïque d'habitats différents. Ils ne sont ni une forêt, ni une prairie, ni une zone humide, ni un plan d'eau, ni un buisson, ni un champ, et pourtant ils présentent des caractéristiques de tous ces habitats. Cette mosaïque d'habitats fournit un habitat à de nombreuses espèces végétales différentes, et donc de la nourriture et un abri à de nombreuses espèces animales différentes. Les plantes qui sont bien adaptées aux conditions environnementales locales nécessitent moins d'entretien, ce qui profite à la diversité de la faune.



### Recommandations ...

#### à l'intention des jardiniers amateurs

Rendez votre jardin varié et cultivez-le principalement avec des plantes indigènes de votre région, adaptées aux conditions locales.

Tondez les pelouses et les prairies moins souvent et seulement par sections afin que les animaux puissent continuer à trouver abri et nourriture dans les hautes herbes. Laissez des franges de vieilles herbes et des tiges de plantes sèches sur les bordures pendant plusieurs années.

Laissez les résidus végétaux et le bois pourrir dans le jardin, par exemple sous forme de paillis, sur les tas de branches et sous forme de bois mort debout ou couché.

Plantez beaucoup de fleurs différentes, de préférence indigènes, riches en nectar et en pollen pour nourrir les abeilles sauvages et les autres insectes qui interagissent avec les fleurs.

Évitez les pesticides et le nettoyage intensif, par exemple avec des souffleurs de feuilles.

#### pour les clubs de jardinage familiaux

Tolérez les jardins qui sont entretenus de manière moins intensive mais respectueuse de la vie sauvage. Ils peuvent sembler un peu désordonnés, surtout en hiver, mais ils encouragent les insectes bénéfiques et autres animaux.

Contribuez à faire connaître les cultures mixtes qui ont fait leurs preuves et en essayer de nouvelles.

Appliquer l'interdiction des pesticides de manière cohérente.

#### pour les administrations publiques

Préserver les jardins et les zones de jardins dans la zone urbaine.

Créer des incitations et des services de conseil pour la création de jardins quasi-naturels.

Appliquer l'interdiction des pesticides de manière cohérente.

Inclure les jardins et les zones de jardins dans les stratégies de promotion et de conservation de la biodiversité urbaine. On peut également trouver dans les jardins des espèces d'insectes rares et menacées, comme les abeilles sauvages et les coléoptères qui vivent dans les bois morts.

#### pour les administrations privées et les coopératives

Créer des espaces verts diversifiés avec des plantes indigènes régionales et adaptées aux conditions locales.

Entretenez les espaces verts de manière plus respectueuse de la faune et de la flore en tonant moins souvent et seulement par sections, en laissant les bordures herbacées, les tiges de plantes sèches et les touffes d'herbe ancienne, en laissant les feuilles et le bois mort pourrir sur le sol et en évitant les pesticides et les souffleurs de feuilles.

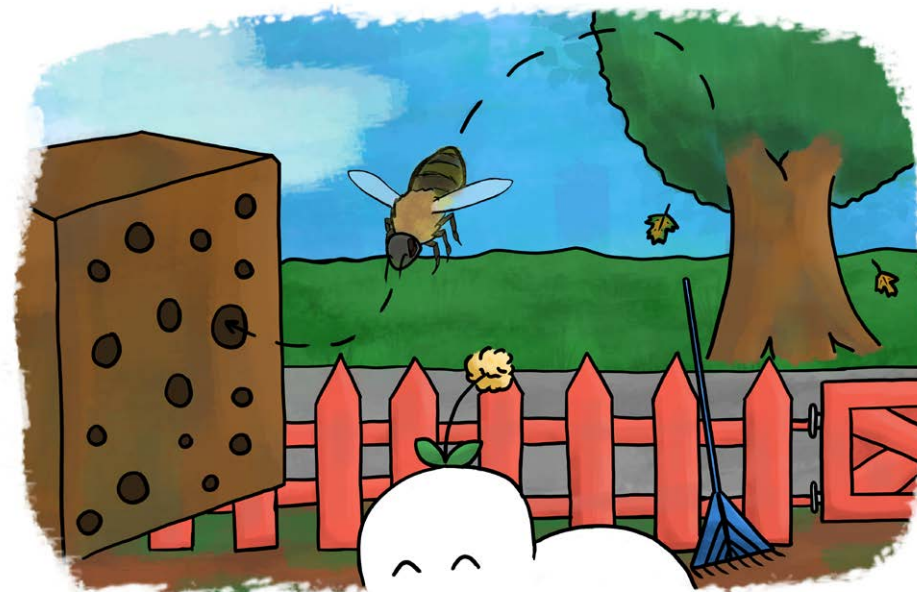


# # 7

## Les jardins ne sont pas des îles

L'environnement d'un jardin a une grande influence sur la présence d'animaux dans le jardin. En général, l'activité et la diversité des espèces diminuent avec l'augmentation de la densité des bâtiments. Par exemple, les fleurs des jardins situés dans le centre-ville sont fréquentées par deux fois moins d'abeilles sauvages et autres insectes que les fleurs des jardins situés à la périphérie de la ville. La plantation de plantes ligneuses ou de fleurs riches en nectar et en pollen augmente considérablement l'activité des animaux, même dans les centres villes densément bâtis - dans certains cas, même davantage que dans des jardins comparables en périphérie !

De nombreuses espèces sauvages ont besoin d'un habitat plus vaste que celui qu'un seul jardin peut leur offrir. Il est rare qu'une parcelle de jardin puisse répondre entièrement aux besoins d'une espèce en matière de nourriture, de sites de nidification et de cachettes. C'est pourquoi de nombreuses espèces perdent leur habitat lorsque la densité de construction augmente. Cela a un effet négatif sur leur activité dans les jardins. Cependant, cela signifie également que l'importance des jardins individuels pour les animaux augmente avec la densification urbaine croissante.



### Recommandations ...

#### à l'intention des jardiniers amateurs

Rendez votre jardin plus perméable en installant des clôtures horizontales ou en utilisant des plantes ligneuses pour segmenter l'espace au lieu d'installer des clôtures verticales en piquets ou en mailles de chaîne. Supprimez les obstacles ou créez des ouvertures pour vous faufiler.

Reliez votre jardin au quartier en vous coordonnant avec vos voisins et en travaillant ensemble pour créer des haies sauvages, des arbres individuels et des prairies fleuries chevauchant les limites de la propriété ou s'étendant même sur plusieurs parcelles.

#### pour les clubs de jardinage familiaux

Rendez les zones plus perméables en installant des clôtures horizontales ou en utilisant des plantes ligneuses pour segmenter l'espace au lieu d'installer des clôtures verticales en piquets ou en grillage. Supprimez les obstacles ou créez des ouvertures pour vous faufiler.

#### pour les administrations publiques

Inclure les jardins, les zones de jardins et les quartiers urbains dans la planification des projets de mise en réseau et de promotion de la biodiversité.

Créer des services de conseil et des incitations pour relier les jardins au niveau des quartiers urbains, par exemple pour supprimer les obstacles, planter de grands arbres ou préserver les vieux arbres existants.

#### pour les administrations privées et les coopératives

Rendez les espaces verts plus perméables en installant des clôtures horizontales ou en utilisant des plantes ligneuses pour segmenter l'espace au lieu d'installer des clôtures verticales en piquets ou en grillage. Supprimez les obstacles ou créez des ouvertures pour vous faufiler.

Créez de grandes prairies fleuries et plantez de grands arbres et des haies sauvages.



FIBL

FNSNF  
FONDS NATIONAL SUISSE  
DE LA RECHERCHE SCIENTIFIQUE

WSL  
Institut fédéral de recherches sur  
la forêt, la neige et le paysage WSL

# #8

## La diversité des jardins, c'est la biodiversité

La composition des espèces diffère d'un jardin à l'autre : Seules quelques espèces sont présentes dans chaque jardin. Par exemple, on trouve des coléoptères mieux adaptés à la sécheresse dans les jardins familiaux que dans les jardins domestiques. En outre, la plupart des espèces présentes dans les jardins urbains sont assez rares et ne se rencontrent qu'au cas par cas. Dans l'ensemble, on peut donc trouver un grand nombre d'espèces végétales et animales dans les jardins urbains : Environ 1100 espèces animales et plus de 1000 espèces végétales ont pu être observées au cours de l'été ! Les jardins diffèrent dans leur conception et leur entretien et, par conséquent, dans les espèces qui s'y trouvent. Par exemple, les jardins familiaux sont en moyenne beaucoup plus ensoleillés et secs que les jardins domestiques, car les grands arbres sont interdits et l'arrosage est limité. En outre, chaque personne jardine un peu différemment. Les différences entre les jardins et les jardiniers amateurs ont donc un effet positif sur la biodiversité en ville !



### Recommandations ...

#### à l'intention des jardiniers amateurs

On ne peut pas 'faire plaisir' à toutes les espèces ! Il n'est guère possible, surtout dans les petits jardins, de promouvoir toutes les espèces avec le même effet.

Vous pouvez probablement promouvoir plus efficacement les espèces déjà présentes dans votre jardin ou dans les environs immédiats. Observez par vous-même ou demandez conseil pour savoir quelles espèces sont présentes et comment améliorer leur habitat.

#### pour les clubs de jardinage familiaux

Promouvoir activement les espèces que l'on trouve habituellement dans les jardins familiaux, comme les insectes utiles tels que les carabes (coléoptères) ou les abeilles sauvages.

Obtenez des conseils sur les espèces présentes dans la zone ou sur le site et sur la manière d'améliorer leur habitat.

#### pour les administrations publiques

En raison des différentes fonctions des jardins et des différences entre les jardiniers amateurs, les jardins diffèrent dans leur conception et leur entretien et, par conséquent, dans la composition des espèces qui s'y trouvent. Une gamme diversifiée de jardins profite donc non seulement aux personnes, mais aussi à la biodiversité de la ville.

Tenir compte que la plupart des espèces trouvées dans les jardins sont assez rares dans la ville, et donc que même les petits jardins contribuent à la conservation de la biodiversité dans la ville.

#### pour les administrations privées et les coopératives

Promouvoir activement les espèces présentes sur vos espaces verts ou dans les environs immédiats.

Demandez conseil, au stade de la planification des aménagements, pour savoir quelles espèces sont présentes dans la zone et comment améliorer leur habitat.

